

# ROCHESERVIÈRE *le journal*

  
Rocheservière

#206  
Sept. 2024



ZAC de la Caillonnière



La Joséphine



Trail OGEc La Source

# Le mot de Laurent BERTAUD

*Adjoint à l'urbanisme*

## C'est la rentrée

Les vacances estivales sont passées pour plusieurs d'entre nous. Nous avons pu retrouver de nos familles, nous poser, et découvrir d'autres horizons ou tout simplement, profiter de notre belle commune. Le pont du Péplu s'est revêtu de son plus beau costume pour quelques décennies.

Maintenant la rentrée est faite pour les enfants de nos 3 écoles ainsi que pour les élus et les agents de la commune. Permettez moi de mettre l'accent sur la courtoisie et le respect de chacun lors des échanges par téléphone mais également à l'accueil de la mairie.

Les services de l'Etat sont intervenus dans notre commune. Il s'agit de faire un état des lieux sur les constructions pour remettre leur fichier à jour. Cette opération par drone nécessite un couplage avec les photos satellites pour cibler les anomalies de déclaration. Je vous invite à nous déposer tous vos dossiers de construction de garage, abri de jardin de plus 5 m<sup>2</sup>, piscine, agrandissement, changement de destination sous peine de poursuites prévu par le code de l'urbanisme. La commission urbanisme composée de Joël OIRY, Vincent BRETECHER, Baptiste SORIN, Mathieu ROBIN, Fabien GUIBRETEAU et moi-même est à finaliser les derniers sujets techniques concernant la tranche 6 de la ZAC de la Caillonnière.



Elle sera orientée sur la préservation de nos écosystèmes en implantant des haies et en créant des noues pour une gestion de l'eau à la parcelle. Nous avons pensé différemment l'implantation du bâti, de façon à préserver l'intimité et de profiter de l'énergie du soleil dans les futures habitations.

Cette nouvelle tranche vous proposera 52 lots dont 12 sociaux, pour lesquels nous avons rencontré 3 bailleurs sociaux. Les parcelles seront d'une superficie de 287 à 582 m<sup>2</sup>. La commercialisation se fera sur plan comme pour les tranches précédentes à partir du dernier trimestre 2024.

Si vous avez l'intention d'acquérir un terrain, je vous invite dès à présent à vous inscrire en mairie, où Emilie et Marylène se feront un plaisir de vous accueillir. Elles vous demanderont vos coordonnées, la surface désirée, le type de logement et sous quel délai vous souhaitez le réaliser. Vous serez aussi informé de la mise en vente en priorité.

Toutes ces réalisations sont le fruit des travaux établis durant les précédents mandats, c'est pourquoi l'union de notre communauté, femmes et hommes qui l'ont composé peut être saluée.

Bonne rentrée à toutes et à tous !

## Sommaire

Le mot de l'élu

P. 2

Moments forts

P. 3

Le coin de l'info municipale

P. 4/5

À la une !

P. 6/7

Le coin des assos

P. 8/9

Le coin des jeunes

P. 9

Le coin des aînés

P. 10

Médiathèque

P. 10

Pour aller plus loin

P. 11

Zoom sur "La Joséphine"

P. 12

Magazine édité par la Municipalité de Rocheservière

Tirage 1900 exemplaires

Direction de la publication :

Bernard Dobreteau

Rédactrice en chef :

Christelle Sauvoget

Comité de rédaction :

Communication : Valérie Tardu,

Mélanie Choblet, Marie-Andrée Lardière, Grégory Thépault

Crédit photos :

Mairie de Rocheservière

Conception & Impression

RVB Communication & Impression 100 % papier recyclé

N° ISSN : 2115-2349





# MOMENTS FORTS

juin - juillet - août



## Fête des écoles Gaston Chaissac Samedi 22 juin

La fête des écoles Gaston Chaissac s'est déroulée le 22 juin dernier. Une cinquantaine d'élèves maternelle et une centaine d'élèves élémentaire ont présenté leurs danses sur le thème « Jouons avec Gaston » pour le plus grand plaisir des familles.



## Kermesse école La Source Dimanche 30 juin

C'est sous un grand soleil que s'est déroulée la kermesse de l'école La Source. Dans des costumes hauts en couleur et sur le thème des travaux, les enfants ont défilé derrière le char et sa grue géante. Les enfants chanteurs et danseurs d'un jour ont su captiver l'attention des parents et des visiteurs.

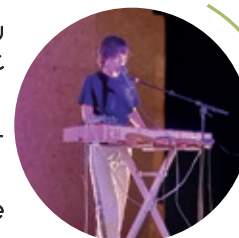


## Les Ephémères Mardi 9 juillet

Malgré la météo maussade, près de 250 spectateurs sont venus assister au spectacle « Le Petit Détournement » dans le cadre du festival itinérant « Les Ephémères » qui était de passage à Rocheservière.

En première partie de soirée, l'auteure-compositrice et interprète talentueuse KLEM H a également donné un concert.

De la danse, du chant et beaucoup de rires, lors d'une soirée très appréciée par les petits et grands !



## Motocross Dimanche 25 août

Une réussite pour ce motocross 2024. La météo était idéale, des pilotes toujours prêts à venir rouler sur notre terrain et le public satisfait du spectacle. Une équipe de bénévoles toujours au top. Rendez-vous l'année prochaine pour la quarantième édition avec des surprises.



## Relais Flamme Paralympique Dimanche 25 août

Ludovic PONTTHOREAU, cerviérois, a fait parti des 24 relayeurs vendéens et a porté la flamme paralympique à la Roche sur Yon.

Il a été choisi pour ses engagements au sein de différents clubs sportifs du département.



## Restauration de l'église

Comme précisé dans le bulletin de mai 2024, le conseil municipal a engagé un programme de travaux de rénovation de l'Eglise Notre Dame de ROCHESERVIÈRE.

Lors de la visite annuelle de maintenance, il a été observé la fragilité de plusieurs organes de l'installation campanaire de l'Eglise qui nécessite des travaux de réfection.



Aussi, à la suite d'un diagnostic de la structure maçonnerie, il a été constaté le besoin de travaux concernant la charpente, l'installation électrique, et la création de cheminements techniques.

C'est pourquoi, plusieurs marchés ont été lancés afin de réaliser les travaux cités ci-dessus.



Après analyse des offres, les différents lots ont été attribués aux entreprises, pour un coût de 339 544,56 € TTC pour les travaux de charpente, l'installation électrique, et la création de cheminements techniques. Tandis que la réparation des cloches de l'Eglise s'élève à 8 917,20 € TTC.

Ces importants travaux de réfection ont fait l'objet de plusieurs demandes de subventions auprès de partenaires, ce qui allégera le reste à charge de la commune.

Pendant les travaux, un échafaudage sera installé autour de l'édifice. Le parking sera alors limité, et certaines places supprimées.

Au cours de cette période de travaux, les cérémonies religieuses, telles que les sépultures et mariages seront autorisés, et les travaux suspendus temporairement pendant les cérémonies.

Les procès-verbaux complets des séances du conseil municipal sont affichés sur le panneau à l'extérieur de la mairie et sont consultables sur le site internet de la commune [www.rocheserviere.fr](http://www.rocheserviere.fr)

## Programme de voirie 2024

Le programme de travaux de voirie 2024 a été lancé au printemps. Le marché a été attribué à l'entreprise BAUDRY TP, située à Saint-Philbert-de-Bouaine pour un coût de 119 499,12 € TTC.



Plusieurs villages seront impactés par ces réfections :

- La Motte Tinguy,
- La Poinctière,
- La Tucherresse,
- La Sauvinière,
- La Coindrie

Le point à temps automatique\* a, quant à lui, été effectué sur toutes les routes communales cet été.

\*Technique qui a pour objet la répartition des couches de roulement des chaussées en des points ou celles-ci ont subi des dégradations en surface.

## Travaux à l'EHPAD Arbrasève

La commune de ROCHESERVIÈRE a réalisé entre 2014 et 2015 des travaux de construction de la résidence l'Arbrasève.



Cet établissement est géré par la Communauté d'agglomération TERRES-DE-MONTAIGU.

Lors de contrôles, il a été constaté que les bardeaux en terre cuite se trouvant sur l'ensemble des façades du bâtiment étaient pour certains fissurés.

La société TERREAL, en sa qualité de fournisseur, a donc décidé de procéder au changement intégral des bardeaux. Les frais seront intégralement pris en charge par le fournisseur pour un coût estimé à 187 688,33 € TTC.

Le conseil municipal a donc validé le protocole d'accord transactionnel présenté par la société lors de la séance du conseil municipal du 4 juillet dernier.

## Don de sang

Mardi 17 septembre de 16h30 à 19h30  
à Vieilleville

Lundi 23 septembre de 16h30 à 19h30  
à Boufféré

Mardi 24 septembre de 16h à 19h30 à  
Legé





## France Services



Vous avez besoin d'aide pour vos démarches administratives ?

Un agent se tient disponible tous les lundis sur rendez-vous à la Mairie de Rocheservière.

Les démarches possibles :

### ANTS :

Faire une pré-demande de Carte Nationale d'Identité ou passeport  
Immatriculer un véhicule, modifier l'adresse de votre carte grise, ...  
Demander votre permis de conduire, ou international, Situation bloquée sur l'ANTS

### CARSAT :

Demande de retraite, ouverture d'un compte, être accompagné sur les services en ligne, simulation de vos droits, ...

### CPAM - MSA - CAF :

Ouverture d'un compte, ouverture de vos droits, demande d'aide au logement, prime d'activité, RSA, changement de situation ...

### POINT JUSTICE :

Demande d'un extrait de casier judiciaire, déposer une demande d'aide juridictionnelle, faire face à un conflit

### DGFIP :

Un agent des finances publiques est à votre disposition tous les jeudis matin en Mairie de Rocheservière sur RDV.

Prise de RDV en ligne :

<https://www.espace-citoyens.net/terresdemontaigu/espace-citoyens> ou par téléphone au 02 51 94 90 35

## 20 ans de La Farandole

Samedi 5 octobre de 14h à 18h, la Farandole fête ses 20 ans !

Après les Jeux Olympiques et les Jeux Paralympiques, venez découvrir les Faralympiques !

Le temps d'un après-midi venez en famille relever des défis sportifs et profiter de structure gonflable. Un goûter vous sera offert.



Contact : 02 51 31 28 60

[farandole85620@gmail.com](mailto:farandole85620@gmail.com)

[www.famillesrurales.org/rocheserviere](http://www.famillesrurales.org/rocheserviere)

## Rocheservière décroche sa première étoile !

Le nouveau Guide Vert, qui devient le Guide Michelin « Voyage & Cultures », vient d'attribuer l'étoile « ville et site qui vaut la visite » à la commune de Rocheservière !



Chaque année, le fameux guide dévoile les étoiles attribuées aux sites touristiques du pays, mettant l'accent sur la découverte du patrimoine naturel et culturel des régions françaises.

Les attraits de notre belle commune ont su séduire les équipes d'éditeurs et d'auteurs spécialisés du MICHELIN Voyage.

Une belle reconnaissance pour les acteurs du tourisme qui œuvrent au quotidien à la mise en lumière de notre beau village vendéen.

Merci au Guide Vert Michelin pour cette distinction.

## Recensement 16 ans

Vous avez 16 ans, venez vous faire recenser !

Tous les jeunes français doivent se faire recenser entre la date d'anniversaire de leurs 16 ans et la fin du 3<sup>ème</sup> mois suivant. Le recensement citoyen est une démarche obligatoire et indispensable pour participer à la journée défense et citoyenneté (JDC). Une convocation sera adressée au jeune, l'année de ses 17 ans. Une fois recensé, le jeune pourra s'inscrire au permis de conduire, au baccalauréat et effectuer tout autre démarche liée au cursus scolaire et professionnel.

Documents à fournir pour l'inscription :

- carte d'identité du jeune
- livret de famille



Renseignements :

Mairie - 02 51 94 90 35

[mairie@rocheserviere.fr](mailto:mairie@rocheserviere.fr)

Centre du service national d'Angers : 09 70 84 51 51

[csn-angers.sec-fct@intradef.gouv.fr](mailto:csn-angers.sec-fct@intradef.gouv.fr)

[www.defence.gouv.fr/jdc](http://www.defence.gouv.fr/jdc)

# à la une !

## ...Croissance de la ZAC de la Caillonnière

Le quartier de la ZAC de la Caillonnière situé près de l'Urbrasève continue sa croissance et arrive à la tranche 6. Cette tranche prévoit la réalisation de 52 lots tranche ferme. 40 lots sont destinés à la construction individuelle et 2 îlots sont réservés à 12 logements sociaux. Les premières constructions pourront débuter au 1<sup>er</sup> semestre 2025 sur des parcelles d'une surface de 287 m<sup>2</sup> à 582 m<sup>2</sup>.

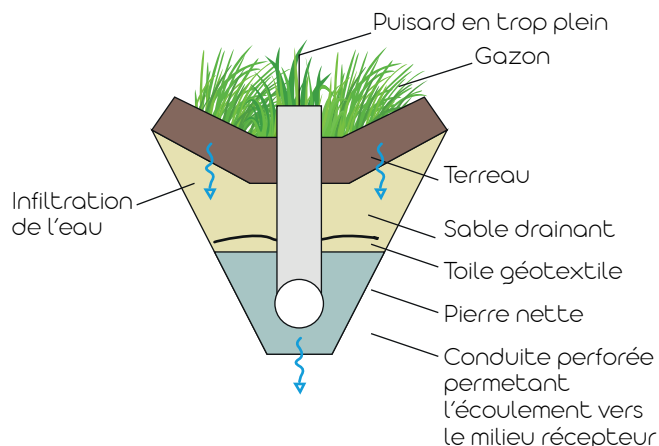


### Caractéristiques de la tranche 6 :

- Mise en place de noues positionnées le long des voiries pour en collecter les eaux de ruissellement et les évacuer par infiltration dans le sol.
- Desserte automobile pour un usage à faible vitesse, en zone partagée, zone à 20km/h.
- Espace paysager et liaisons douces dans la continuité de la zone de la Caillonnière, les végétaux de l'espace public seront sélectionnés pour leur rusticité tout au long de l'année (feuillage et floraison).

Il est également prévu la réfection de la chaussée de rue de La Bretinière et un élargissement de la voie.

Exemple d'un type de noue :



Les futurs acquéreurs peuvent d'ores et déjà s'inscrire sur une liste ou s'informer à la mairie : [urbanisme@rocheserviere.fr](mailto:urbanisme@rocheserviere.fr)

## Vos questions au service urbanisme :

### Les étapes de l'instruction d'un dossier d'urbanisme sont :

1. Dépôt et enregistrement de la demande en Mairie
2. Analyse technique et réglementaire des dossiers par Terres de Montaigu, communauté d'agglomération. Dans le cadre de cette instruction, le service de Terres de Montaigu peut être amené à vous contacter pour obtenir des renseignements complémentaires ou étudier un problème avec vous.
3. Fin de l'instruction. En se basant sur l'analyse complète, le Maire prend sa décision. Les autorisations d'urbanisme sont en effet délivrées par le maire de la commune dans laquelle se situent les travaux.
4. Envoi de la décision par la mairie, après signature

### Vous souhaitez déposer un dossier d'urbanisme ? Faites-le en ligne !

Il faut vous rendre sur le site internet de la mairie de Rocheservière, rubrique Mes démarches en ligne -> Formuler une demande d'urbanisme -> S'identifier avec FranceConnect ou vous créer un compte et déposer votre dossier d'urbanisme.

### Fin des travaux

Une fois vos travaux terminés, pensez à nous déposer votre **Déclaration Attestant l'Achèvement** et la **Conformité des Travaux en Mairie!**

### Pourquoi me demande-t-on des pièces complémentaires ?

Afin de vérifier que votre projet est conforme aux règles d'urbanisme, le service urbanisme de Terres de Montaigu doit étudier un certain nombre d'éléments (implantation, forme, couleurs...). Il arrive parfois que, malgré les documents fournis des précisions doivent être apportées sur certains éléments du dossier (hauteur de la construction sur le plan de coupe, distance d'implantation sur le plan masse...). C'est la raison pour laquelle, afin d'être sûr d'apporter la bonne réponse, des éléments complémentaires vous sont demandés.

### Je n'ai pas déclaré mes travaux, qu'est-ce que je risque ?

Le fait de réaliser des travaux sans déclaration ou non conformes aux règles d'urbanisme en vigueur est constitutif d'une infraction pénale, passible de sanctions, telle que définie par le code de l'urbanisme dans les articles L.160-1 et L.480-4 et suivants. Le maire ou un agent assermenté ayant connaissance d'une infraction est habilité à dresser un procès-verbal. Le PV est ensuite directement envoyé au tribunal qui se charge des poursuites. En cas de condamnation, l'auteur de l'infraction peut être soumis à des amendes et / ou des peines d'emprisonnement.

### Comment contacter la personne qui s'occupe de mon dossier ?

Les demandes d'autorisation d'urbanisme sont instruites par les agents de Terres de Montaigu. Si vous avez déposé un dossier et qu'il est en cours d'instruction, vous pouvez contacter directement le service urbanisme au **02 51 46 46 14 /** par mail [urbanisme@terresdemontaigu.fr](mailto:urbanisme@terresdemontaigu.fr).

Si le service vous a fait parvenir un courrier, le nom de la personne qui s'occupe de votre dossier est indiqué en haut à gauche.

Si vous n'avez pas encore déposé de dossier mais avez des questions à poser, vous pouvez contacter le service aux mêmes coordonnées et un agent prendra en charge votre demande.

### Combien vais-je payer de taxes sur ma construction ?

Toute construction génère le paiement de taxes d'urbanisme, destinées à couvrir les coûts des équipements publics : routes, réseaux d'eau et d'électricité, espaces verts, écoles...

Il existe une seule et même taxe, la taxe d'aménagement (TA) dont le montant varie en fonction du taux voté par la commune et de la surface construite. Pour connaître le montant estimé de votre taxe, vous pouvez contacter directement les services de l'Etat chargé du recouvrement.

D'autres participations financières peuvent être ponctuellement exigibles afin de desservir le terrain en eau, électricité et assainissement et le rendre constructible. Une demande de certificat d'urbanisme opérationnel peut être déposée en mairie afin de connaître le montant des extensions de réseaux à prévoir.

Le branchement de votre construction aux réseaux d'eau, électricité et assainissement est également à votre charge.

### Où puis-je regarder les dossiers d'urbanisme déposés et autorisés à Rocheservière ?

Il est nécessaire de se rendre sur le site internet de la mairie de Rocheservière, rubrique Mes démarches en ligne -> Formuler une demande d'urbanisme -> Affichage réglementaire -> sélectionner la commune de Rocheservière.



## Le Bien Cervi

Pour la rentrée, votre café associatif Le Bien Cervi vous réserve quelques surprises : Soirées musicales à thème, expos, ateliers (origami, initiation à la peinture, crochet, bracelets en coton, macramé, initiation à la machine à coudre, attrape-rêves).

Ainsi, un atelier origami vous est proposé **samedi 14 septembre** à 10h30.

Surveillez bien leurs réseaux Facebook et Instagram @lebiencervi, ou allez sur leur site <https://lebiencervi.fr/>

Inscriptions : <https://www.helloaso.com/associations/le-bien-cervi/adhesions/cafe-associatif-le-bien-cervi-rocheserviere>



## Festival d'artistes

L'association du Festival d'Artistes de Rocheservière vous invite à son assemblée générale **jeudi 24 septembre** à 20h à la salle de l'Hôtel Porteau.

Ce sera l'occasion pour l'équipe de faire le bilan du festival 2024 et de se projeter sur l'édition à venir.

L'association est toujours à la recherche de bénévoles, que ce soit pour l'organisation du festival tout au long de l'année ou pour un coup de main le temps du week-end du festival. Venez rencontrer les membres de l'association lors de l'assemblée générale pour prendre des renseignements.

Contact : **07 85 02 65 66**  
[festivalartistes.rocheserviere@gmail.com](mailto:festivalartistes.rocheserviere@gmail.com)



## Vent d'échange

La section Vent d'échange fait sa rentrée avec son premier rendez-vous **samedi 28 septembre** de 10h30 à 12h au café associatif : Le Bien Cervi, situé dans la salle des Châtaigniers (à côté de l'école publique).

L'Union Européenne sera le thème de ce premier temps d'échange à travers, son rôle dans le monde, la place de la France et son avenir. Nous vous rappelons que cette discussion est ouverte à tous et conviviale. Les 2 prochains rendez-vous auront lieu le 26 octobre et le 7 décembre.



## Loto du FCBR

Le FCBR organise un méga loto **dimanche 29 septembre** à la salle du Bouton d'Art.

Début des parties à 14h00.  
1 carte cadeau de 1000€ est à gagner et de nombreux autres lots...

Inscriptions par téléphone :  
**07 71 11 72 90** ou **06 83 76 62 78**



## Trail de la Source

**Dimanche 6 octobre**  
L'OGEC de l'école de la Source organise pour la seconde édition le trail de la Source.

Amis coureurs confirmés ou amateurs, venez vous amuser sur les chemins et dans les bois de Rocheservière. Deux distances sont proposées : 12 km et 22 km, le départ des courses se fera à partir de 9h, salle de la Pierre aux Lutins. Alors n'hésitez pas à vous inscrire sur :

<https://www.espace-competition.com/index.php?module=inscription&comp=2815>

Pour ceux qui préfèrent prendre plus leur temps, deux itinéraires de randonnées sont également au rendez-vous de 5km et 10km. Le départ sera libre de 9h15 et 10h et les inscriptions seront identiques à celles du trail.

Renseignements : **06 89 68 65 03**  
[trailrando@rocheserviere-lasource.fr](mailto:trailrando@rocheserviere-lasource.fr)  
Facebook : Rando-Trail de la Source





## Concert Solidarité

Dimanche 6 octobre, l'association « Echanges et Solidarité » de Montaigu-Vendée, avec le soutien de l'association CARRE, Collectif d'Aide aux Réfugiés de Rocheservière et Environs, organise un concert à la salle du Bouton d'Art. L'ouverture au public se fera à 14h30 et le concert débutera à 15h. Dans un esprit humanitaire et solidaire, ALTER EGO un duo chanteuse/chanteur et le groupe D4LHIA de Montréverd viendront se produire au profit du 100 pour un toit, un des dispositifs de l'association « Echanges et Solidarité ».

Les bénévoles du 100 pour un toit viennent en aide à des familles exilées : logement, santé, aide administrative et juridique, scolarité des enfants, etc... Ils ont à cœur d'aider à vivre le plus dignement possible ces familles en situation précaire et sont sans cesse à la recherche de financement pour leur offrir des conditions de vie décentes.

Venez nombreux soutenir l'action humanitaire de ces deux associations.

Contact : 02 51 06 51 01  
ou pascal.chappuis@wanadoo.fr

## ApéROO Mystère

C'est parti pour une nouvelle saison des apéROO mystère !

Petits et grands, venez profiter d'une scène ouverte familiale **samedi 19 octobre**. Vous pourrez aussi savourer l'apéROO mystère du moment ! (pour les grands seulement !)

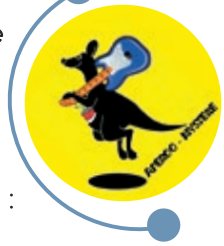
Des instruments sont à disposition : guitares, batterie, piano, micros, sono.

Entrée gratuite, inscriptions à partir de 18h45. Bar et restauration sur place : frites, sandwiches, saucisses...

Si vous souhaitez rejoindre leur fantastique équipe de bénévoles, contactez-les par mail.

Une heure dans la soirée, c'est super !  
L'apéROO suivant aura lieu le samedi 14 décembre.

Contact : [aperoo.mystere@gmail.com](mailto:aperoo.mystere@gmail.com)



## LE COIN DES JEUNES

### Voyage Erasmus + en Estonie

14 jeunes des communes de Montréverd, St Philbert de Bouaine, L'Herbergement et Rocheservière ont participé à un projet ERASMUS + du 13 au 22 juillet dernier, accompagnés par Marthe Villeneuve et Charly Demeurant, deux animateurs de l'AIFR.

Le samedi 13 juillet, ils ont donc pris un vol direction TALLINN, la capitale estonienne. Accueillis par un groupe de jeunes estoniens, ils ont eu la chance de découvrir la culture, les traditions, la nature et bien d'autres durant ces 8 jours. Une expérience très riche pour les participants qui ont pu découvrir ce joli pays et ses habitants.

Le groupe d'Estoniens sera accueilli en France et à Rocheservière durant les vacances d'octobre. Ces jeunes pourront à leur tour découvrir la culture, le patrimoine, la gastronomie française et vendéenne et bien d'autres encore.



### Conseil Municipal Enfants

Retour en images sur la journée du vendredi 14 juin organisée par le Conseil Municipal Enfants pour les élèves de CM1 et CM2 des écoles Gaston Chaissac et La Source.

Au programme :

- Tennis de Table
- Tennis
- Basket
- Course en relais
- Lancer

Une journée réussie avec la bonne humeur des enfants !



# LE COIN DES AINÉS

## Les actus de L'Arbrasève

Une vingtaine de résidents de l'EHPAD de l'Herbergement est venue rendre visite. Au programme, moments d'échanges, de rencontres et surtout de retrouvailles autour d'une belote ou de gâteaux confectionnés par les résidents de l'Arbrasève.



Le club de twirling de Legé est venu réaliser une démonstration devant les résidents et leurs familles, sous un soleil radieux et de jolies chorégraphies ! Les résidents sont à leur tour sortis afin de visiter la ferme des Coquelicots.

Enfin, la résidence a accueilli 6 jeunes en SNU (Service National Universel) du secteur sur tout l'été. Ils ont pu soutenir les équipes et accompagner les résidents dans des tâches simples mais essentielles pour le confort de tous.

## MÉDIATHÈQUE

### Jeudi 12 septembre

9h45 et 10h15 : Bébés lecteurs  
Le rendez-vous des tout-petits et de leurs accompagnants.  
Lectures, comptines et jeux.  
0-3 ans.  
Sur inscription seulement

### Mercredi 25 septembre

17h30 : Spectacle de cirque



### Mercredi 9 octobre

16h : Atelier couture  
Création collective d'un raconté tapis, échanges autour de vos travaux coutures  
Tout public

### Jeudi 10 octobre

9h45 et 10h30 : Bébés lecteurs  
Le rendez-vous des tout-petits et de leurs accompagnants.  
Lectures, comptines et jeux.  
0-3 ans.  
Sur inscription seulement

### Vendredi 11 octobre

20h : Rencontre avec les autrices cerviéroides

Après la sortie de leurs premiers romans cette année, deux autrices de la commune vous proposent une rencontre autour de leurs écritures, de leurs publications, et de leurs univers respectifs.

Céline Fioleau a publié "3, rue des embruns", un roman feel-good estival qui se déroule à Noirmoutier sorti le 5 février 2024.

Elena Machu, jeune cerviéroides a écrit "Humanité", une dystopie futuriste qui interroge l'avenir de l'humanité sortie le 28 décembre 2023.

Les deux romancières étaient présentes au Printemps du Livre. La rencontre, animée par Marie la bibliothécaire, sera suivie d'une séance de dédicaces.

Achat des livres possible sur place grâce à la présence de la librairie "Le livre dans la théière".

### Mercredi 16 octobre

15h : Tricotet

### Mercredi 23 octobre

15h30 : Film surprise.  
A partir de 6 ans

### Mercredi 30 octobre

15h30 : Lectures d'Halloween.  
Frissons, monstres et citrouilles.  
A partir de 3 ans



### INFORMATIONS :

Tous nos événements sont gratuits et ouverts à tous !

Pour participer aux activités, merci de vous inscrire :  
mediatheque@rocheserviere.fr  
07 85 02 65 66 / 02 51 48 23 56

 Animations Microfolie

contact@sitesaintsauveur.fr  
www.sitesaintsauveur.fr



## Le coin de l'éco

### Parc canin Truffissime

Flavien, Maëllys et Caroline vous accueillent vous et votre chien dans leur parc de loisirs canin de 3 hectares, situé à la Grange au Baron.

Ils proposent de venir balader votre chien en toute liberté et sécurité. D'autres services seront disponibles au fur et à mesure de l'évolution du parc.

Une première rencontre sur rendez-vous est organisée afin de pouvoir accéder librement au terrain ensuite.

Contact : 06 07 40 83 05

Facebook et Instagram : Parc Canin Truffissime

## Sur le territoire

### Théâtre de Thalie : saison culturelle 2024-2025

NOUVEAU, tout est simplifié !

L'abonnement disparaît pour permettre une meilleure accessibilité au théâtre.

Ouverture de la billetterie :

- Depuis le 7 septembre, pour les habitants de Terres de Montaignu
  - A partir de samedi 14 septembre, pour tous (en ligne, accueil physique et téléphonique à l'Office de Tourisme)
- Retrouvez le programme sur [terresdemontaignu.fr](http://terresdemontaignu.fr).

Contacts : Office de Tourisme de Montaignu 02 51 06 39 17  
billetterie@terresdemontaignu.fr



### « Nos Fabuleuses »

Une semaine pour faire découvrir les métiers et les savoir-faire des entreprises du territoire.

Du 19 au 27 octobre, Terres de Montaignu proposera « Nos Fabuleuses » un événement inédit sur le territoire destiné à valoriser des entreprises locales et à promouvoir leurs opportunités d'emploi. Pour cette première édition, une trentaine d'entreprises proposeront des visites aux actifs, aux demandeurs d'emploi et aux étudiants.

Le programme détaillé est disponible sur le site internet de Terres de Montaignu. L'évènement est gratuit et sur inscription à partir du 12 septembre en ligne ou auprès de l'Office de Tourisme de Montaignu.

Samedi 12 octobre, le Rallye des Pépites lancera la semaine de « Nos Fabuleuses » en proposant un jeu de piste en entreprises. Issu d'un concept expérimenté en région bordelaise, l'association organise cet événement sous forme de Vis ma vie pour découvrir des métiers, des filières et l'entrepreneuriat au féminin. Ce moment convivial permettra à la fois de tisser du lien et de relever des défis.

Inscriptions : [nosfabuleuses.terresdemontaignu.fr](http://nosfabuleuses.terresdemontaignu.fr)



sept.

### Jeudi 12 septembre

- Bébés lecteurs, à 9h45 et 10h15, Médiathèque
- Conseil Municipal à 20h30, mairie de Rocheservière

### Samedi 14 septembre

Atelier Origami, à 10h30, Le Bien Cervi

### Mardi 17 septembre

- Après-midi dansant, Club de l'amitié à 14h30, Salle de la Pierre aux Lutins
- Don de sang à 16h30, à Vieilleveigne

### Vendredi 20 septembre

Marche gourmande, Amicale des Sapeurs-Pompiers à 18h30, Salle de la Pierre aux Lutins

### Samedi 21 et dimanche 22 septembre

Journées Européennes du Patrimoine, Rocheservière

### Lundi 23 septembre

Don de sang à 15h30 à Boufféré

### Mardi 24 septembre

- Don de sang à 16h à Legé
- Assemblée générale du Festival d'artistes à 20h, Hôtel Porteau

### Mercredi 25 septembre

Spectacle de cirque, à 17h30, Médiathèque

### Samedi 28 septembre

Vent d'échange, à 10h30, Salle des Chataigniers

### Dimanche 29 septembre

Méga Loto FCBR, à 14h, Salle du Bouton d'Art

oct.

### Samedi 5 octobre

20 ans de la Farandole, à 14h, Résidence de l'Arbrasève

### Dimanche 6 octobre

Trail de la Source, à 8h45, Salle de la Pierre aux Lutins

### Mercredi 9 octobre

Atelier couture, à 16h, Médiathèque

### Jeudi 10 octobre

- Bébés lecteurs, à 9h45 et 10h15, Médiathèque
- Conseil Municipal à 20h30, Mairie de Rocheservière

### Vendredi 11 octobre

Rencontre avec les autrices, à 20h, Médiathèque

### Mardi 15 octobre

Après-midi dansant, Club de l'amitié à 14h30, Salle de la Pierre aux Lutins

### Mercredi 16 octobre

Tricrochet, à 15h, Médiathèque

### Samedi 19 octobre

ApéROO Mystère, à 18h45, Salle du Bouton d'Art

### Samedi 19 au dimanche 27 octobre

Nos Fabuleuses, Terres de Montaignu

### Mercredi 23 octobre

Film surprise, à 15h30, Médiathèque

### Samedi 26 octobre

Vent d'échange, à 10h30, salle des Chataigniers

### Mercredi 30 octobre

Lectures d'Halloween, à 15h30, Médiathèque

# Zoom sur...

## La Joséphine est de retour !

# 10<sup>e</sup> édition

**Du 5 au 11 octobre à Rocheservière**

Rocheservière revient dans l'aventure une nouvelle fois cette année et organise la Joséphine.

Cet évènement rassemble les femmes autour de la lutte contre le cancer du sein et s'inscrit dans l'opération nationale "Octobre rose".

Chaque Joséphine est libre de courir ou de marcher quand elle le souhaite, seule ou à plusieurs, entre le 5 au 11 octobre à Rocheservière. Un parcours de 5 km sera proposé (départ et arrivée de la place de la Mairie). Les Joséphines ont la possibilité également de participer à la course à la Roche-sur-Yon le dimanche 13 octobre.



### **mairie**

Place de la Mairie,  
Téléphone : 02 51 94 90 35

### **Horaires d'ouverture**

Lundi : 9h - 12h30 | 14h - 17h30  
Mardi : 9h - 12h30  
Mercredi : 9h - 12h30 | 14h - 17h30  
Jeudi : 9h - 12h30  
Vendredi : 9h - 12h30 | 14h - 17h30  
Samedi : 9h - 12h

### **médiathèque**

Place Saint Sauveur  
mediatheque@rocheserviere.fr  
Téléphone : 02 51 48 23 56  
Marie Legeay : 07 85 02 65 66

### **Horaires d'ouverture**

Lundi : 16h - 18h  
Mercredi : 10h30 - 12h30 - 15h - 19h  
Vendredi : 16h - 19h  
Samedi : 10h - 12h  
Fermeture les jours fériés.

### **Horaires vacances scolaires**

Mercredi / vendredi :  
10h30 - 12h30 - 15h - 19h  
Samedi : 10h - 12h

### **prochain bulletin**

Si vous souhaitez proposer une information, n'hésitez pas à prendre contact avec l'un des membres du comité de rédaction avant le **27 septembre 2024**.  
Tél. 02 51 94 90 35  
Email : communication@rocheserviere.fr

Le prochain bulletin couvrira la période du **25 octobre au 13 décembre 2024**.

  
Rocheservière